

T.C.
BOLU ABANT İZZET BAYSAL ÜNİVERSİTESİ
MİMARLIK FAKÜLTESİ

2021 MALİ YILI
FAALİYET RAPORU



Bolu 2021

İÇİNDEKİLER

SUNUŞ

I. GENEL BİLGİLER

- A. Misyon ve Vizyon
- B. Yetki, Görev ve Sorumluluklar
- C. İdareye İlişkin Bilgiler
 - 1. Fiziksel Yapı
 - 2. Örgüt Yapısı
 - 3. Bilgi ve Teknolojik Kaynaklar
 - 4. İnsan Kaynakları
 - 5. Sunulan Hizmetler
 - 6. Yönetim ve İç Kontrol Sistemi

II. AMAÇ ve HEDEFLER

- A. Birim Amaç ve Hedefleri
- B. Temel Politikalar ve Öncelikler

III. FAALİYETLERE İLİŞKİN BİLGİ VE DEĞERLENDİRMELER

- A. Mali Bilgiler
- B. Performans Bilgileri

IV. KURUMSAL KABİLİYET ve KAPASİTENİN DEĞERLENDİRİLMESİ

- A. Üstünlükler
- B. Zayıflıklar
- C. Değerlendirme

V. ÖNERİ VE TEDBİRLER

VI. EKLER

Ek-1: Fakültemiz öğretim elemanlarının araştırma-yayın faaliyetleri

İÇ KONTROL GÜVENCE BEYANI

SUNUŐ

Fakültemiz 23 Eylül 1997 de kurulan Mühendislik ve Mimarlık Fakültesinin, Mimarlık Fakültesi ve Mühendislik Fakültesi şeklinde ayrılması ile 04.06.2018 tarihli ve 2018/11959 sayılı Bakanlar Kurulu kararı ile kurulmuştur. Fakültemiz bünyesinde Mimarlık, Endüstri Ürünleri Tasarımı, Şehir ve Bölge Planlama ve İç Mimarlık Bölümleri yer almakta olup Mimarlık Bölümü 2008 yılından beri lisans düzeyinde eğitime devam etmekte olup halihazırda 411 öğrenci ile eğitim faaliyetleri sürdürölmektedir.

Fakültemiz, Mühendislik Bölümlerinin 2015 güz döneminde yeni binalarına taşınması sonrası mevcut binada eğitim şu an için tek bir bölüm faaliyet göstermektedir.

Bolu Abant İzzet Baysal Üniversitesi Rektörlüğünün, fakülteleri bünyesinde bölüm ve anabilim dalları açılması konusundaki teklifi 08.01.2020 tarihli Yükseköğretim Yürütme Kurulu toplantısında incelenmiş ve 2547 sayılı Kanun'un 2880 sayılı Kanun'la değişik 7/d-2 maddesi uyarınca, Mimarlık Fakültesi bünyesinde İç Mimarlık Bölümü ve İç Mimarlık Anabilim Dalı açılması uygun görölmüştür.

Fakültemiz kuruluş tarihi itibarıyla yeni bir fakülte olduğundan, başlıca hedefi yeterli akademik personeli bünyesine katarak Endüstri Ürünleri Tasarımı, Şehir ve Bölge Planlama ile İç Mimarlık Bölümlerini aktif hale getirerek eğitime başlamayı hedeflemektedir.

Fakültemiz Mimarlık Bölümü altında yüksek lisans eğitimi açma çalışmalarını hızla sürdürmektedir.

7.01.2022

Prof. Dr. Aydın HİM
Dekan V.

I.GENEL BİLGİLER

A. Misyon ve Vizyon

Fakültemiz, toplum yararlarını mesleğinde ön planda tutacak, analitik düşünebilen, liderlik ve yaratıcılık vasıflarına sahip, edindiği gerekli bilgi ve teknik donanımları etkin ve verimli kullanabilen, dünyadaki teknolojik gelişmeleri takip ederek kendini sürekli geliştiren, bağımsız düşünebilen, ekip çalışmasına inanan ve bunu başarı ile gerçekleştiren, etkili iletişim ve işbirliği alt yapısına sahip, toplumda tasarım ve planlamaya verilen önemin gözetilmesini sağlayan, eleştirel bakış açısına sahip, kendini yenileyen ve çevresine önderlik edebilecek, fiziksel ve doğal çevreye duyarlı, kültürel birikiminin farkında, toplumsal, ekonomik ve mekansal problemleri doğru okuyarak alternatif çözümler üretebilen, kültür ve doğa arasındaki denge ve uyumu gözetebilen, disiplinler arası düşünebilme yetisi kazanmış, araştırmacı, yaratıcı, yenilikçi, çağdaş düşünebilen mimar, şehir plancıları ve endüstri ürünleri tasarımcıları yetiştirmeyi misyon edinmiştir.

Mimarlık Fakülteleri arasında araştırma ağırlıklı, yenilikçi, yaratıcı eğitim programları ile ön sıralarda yer almak, araştırma-egitim-uygulama bütünlüğünü güçlendirmek, lisans ve yüksek lisans düzeyinde eğitimi ile tercih edilen bir fakülte olmak, uluslararası ölçütlerini karşılayan bir eğitim ve kurumsal yapılanmayı gerçekleştirmek, eğitimde, sosyal-kültürel etkinliklerde öğrenci merkezli olmak, ulusal ve uluslararası eğitim-öğretim ağında, bilim ve bilgi üretmede yarışmacı, etkin bir üye olmak, eğitimin gerektirdiği nitelik ve sayısal yeterlilikteki güçlü bir öğretim kadrosu oluşturmak, nitelikli akademik etkinlikleri ile: kongre, sempozyum, seminer, panellerle ve değişim programlarıyla benzer yurt içi-yurt dışı etkinliklere katılmaktır.

B. Yetki, Görev ve Sorumluluklar

Fakülte ve birimlerinin temsilcisi olan Dekana 2547 sayılı Yükseköğretim Kanunu'nun 16. Maddesi gereği aşağıda belirtilen yetki, görev ve sorumluluklar yüklenmiştir. Bunlar:

- (1) Fakülte kurullarına başkanlık etmek, fakülte kurullarının kararlarını uygulamak ve fakülte birimleri arasında düzenli çalışmayı sağlamak,
- (2) Her öğretim yılı sonunda ve istendiğinde fakültenin genel durumu ve işleyişi hakkında rektöre rapor vermek,
- (3) Fakültenin ödenek ve kadro ihtiyaçlarını gerekçesi ile birlikte rektörlüğe bildirmek, fakülte bütçesi ile ilgili fakülte yönetim kurulunun da görüşünü aldıktan sonra rektörlüğe sunmak,
- (4) Fakültenin birimleri ve her düzeydeki personel üzerinde genel gözetim ve denetim görevini yapmak,
- (5) Bu kanun ile kendisine verilen diğer görevleri yapmaktır.

Fakültenin ve bağlı birimlerinin öğretim kapasitesinin rasyonel bir şekilde kullanılmasında ve geliştirilmesinde gerektiği zaman güvenlik önlemlerinin alınmasında, öğrencilerin gerekli sosyal hizmetlerinin sağlanmasında, eğitim-öğretim, bilimsel araştırma ve yayım faaliyetlerinin düzenli bir şekilde yürütülmesinde, bütün faaliyetlerin gözetim ve denetiminin yapılmasında, takip ve kontrol edilmesinde ve sonuçlarının alınmasında rektöre karşı birinci derecede sorumludur.

C. İdareye İlişkin Bilgiler

Fakültemizin örgüt yapısı, fiziksel yapısı, bilgi ve teknolojik kaynakları, insan kaynakları, sunulan hizmetler, yönetim ve iç kontrol sistemi hakkındaki bilgiler aşağıda sunulmuştur.

1.Fiziksel Yapı

Fakültemiz kullanımında olan ilk hizmet binası İzzet Baysal Vakfı ve Bolu Abant İzzet Baysal Üniversitesi Rektörlüğü arasında imzalanan bir protokolle, İzzet Baysal Vakfı tarafından 11.05.2004 tarihinde yaptırılmaya başlanmıştır. Protokol uyarınca 11.05.2005 tarihinde temeli atılan hizmet binası 15.09.2006 tarihinde Üniversiteye teslim edilmiştir. Hizmet binası toplam 9717 m² alana sahip 3 bloktan oluşmuştur. A blok toplam 4 kattan oluşmakta ve bu blokta idari hizmetler verilmektedir. B blok 4 kattan oluşmakta bu bölümde kafeterya, derslikler ve öğretim üyesi odaları bulunmaktadır. C blok ise 3 kat ve bir asma kattan oluşmaktadır. C blokta öğrenci laboratuvar/atölye/stüdyoları yer almaktadır. Fakültemiz hizmet binasında 1 adet bilgisayar laboratuvarı, 1 adet teknik çizim salonu, 1 adet seminer salonu, 1 adet sergi salonu, 1 adet maket atölyesi ile ve 50 kişilik öğrenci kantini bulunmaktadır. Fakültemiz hizmet binası en fazla 4 bölüme hizmet verebilecek şekilde tasarlanmıştır.

BAİBÜ Mimarlık Fakültesi Ana Bina yerleşme alanı, birbiri ile bağlantılı A,B,C Bloktan oluşmaktadır. Daha önce Mühendislik bölümlerinin birlikte kullanımı ile toplam 8412 m²'lik alana sahip olan yapı 2180 m² oturma alanı üzerine kurulmuştur.

A Blok 1929 m²

B Blok 4312 m²

C Blok 2173 m²

Yönetim Alanı

A Blok Mimarlık Fakültesi Dekanlığı yönetim işlevi için kullanılmaktadır. Ayrıca A Blok giriş kat Hukuk Fakültesi ve Teknoloji Fakültesi tarafından kullanılmakla birlikte, A Blok 1.katta Turizm Fakültesi Dekanlığı ve idari personeli tarafından kullanılmaktadır.

Tablo 1: Eğitim Alanları

Eğitim Alanları								
Eğitim Alanı (Kapasite)	Amfi	Sınıf	Atölye	Laboratuvarlar			Toplam Sayı	Toplam Alan (m2)
				Bilgisayar	Stüdyo	Diğer		
0-50	-	-	-	1	8	-	9	806 m2
51-75	-	-	-	-	-	-	-	-
76-100	-	1	-	-	-	-	1	101 m2
101-150	-	-	-	-	-	-	-	-
151-250	-	-	-	-	-	-	-	-
251+	-	-	-	-	-	-	-	-

TOPLAM	-	1	-	1	8	-	10	907 m2
---------------	---	---	---	---	---	---	----	--------

Not 1 : Toplam 13 adet sınıfımız olup;12 adedi sınıf Turizm Fakültesine tahsis edilmiştir.

Not 2: 8 Adet Stüdyo mevcuttur.

Tablo 2: Hizmet Alanları

Hizmet Alanları												
Makam Odası		Akademik Ofis		İdari Ofis		Toplantı Odası			Depo		Arşiv	
Sayı	Alan (m2)	Sayı	Alan (m2)	Sayı	Alan (m2)	Sayı	Alan (m2)	Kapasite (Kişi)	Sayı	Alan (m2)	Sayı	Alan (m2)
1	63 m2	15	205.50 m2	4	73.8 m2	1	50m2	15	1	60.3 m2	1	47.5 m2

Tablo 3: Sosyal Alanlar

Kantin / Kafeterya		
Sayısı	Alan (m2)	Oturma Alanına Sahipse (Kapasite Kişi)
1	120 m2	50

Yemekhaneler		
Öğrenci ve Personel Yemekhane Alanı	Alan (m2)	Kapasite (Kişi)
-	-	-

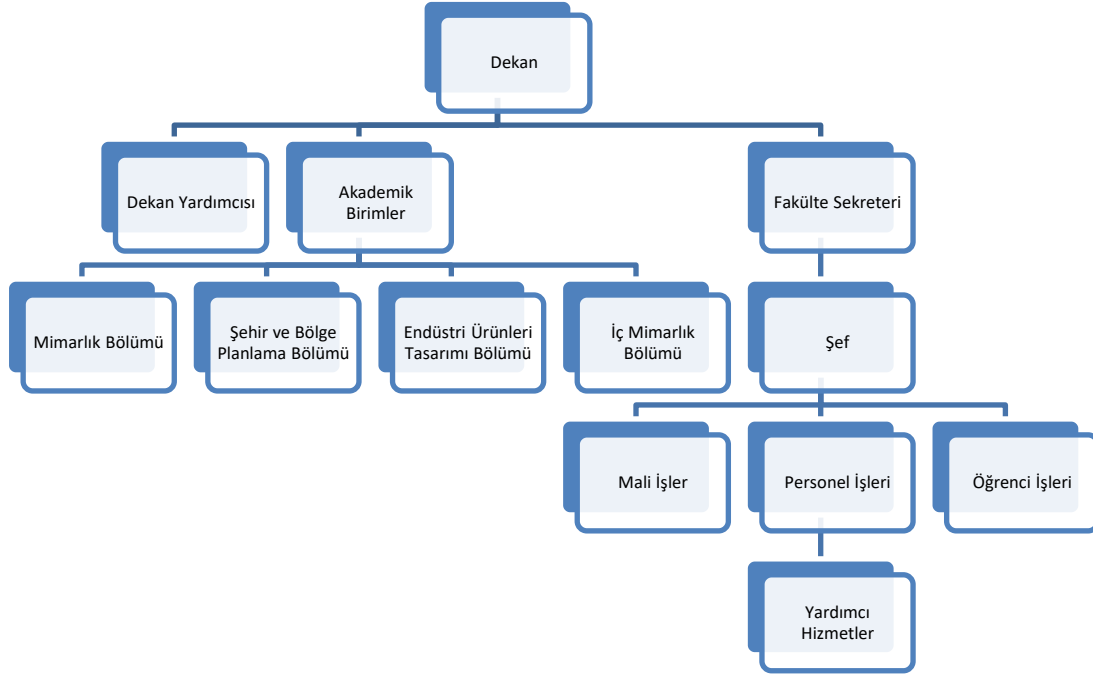
Seminer/Konferans Salonları					
Seminer Salonu			Konferans Salonu		
Sayı	Alan (m2)	Kapasite (Kişi)	Sayı	Alan (m2)	Kapasite (Kişi)
-	-	-	1	90 m2	90

Spor Alanları					
Kapalı Spor Salonları			Açık Spor Sahaları		
Salon İsmi	Alan (m2)	Oturma Alanına Sahipse (Kapasite Kişi)	Saha İsmi	Alan (m2)	Oturma Alanına Sahipse (Kapasite Kişi)

-	-	-	-	180 m2 (Voleybol Sahası)	-
---	---	---	---	-----------------------------	---

2. Örgüt Yapısı

İdari ve Akademik Örgüt Yapısı



3. Bilgi ve Teknolojik Kaynaklar

Fakültemizde çeşitli ihtiyaçları karşılamak üzere kullanılan bilgi ve teknoloji kaynakları aşağıdaki tabloda sunulmuştur. Fakültemiz bünyesinde bulunan bölümlerin tümünün eğitim-öğretime başlaması ile birlikte çok daha fazla sayıda ve çeşitlilikte araç-gerece ihtiyaç olacaktır. Birimimizin bilişim-iletişim gereksinimleri için Fakültemizde bağımsız bir sistem bulunmamakta, ihtiyaçlar Rektörlüğe bağlı olan Bilgi İşlem Daire Başkanlığı tarafından karşılanmaktadır.

Mimarlık Fakültesi Demirbaş Listesi:

Tesis, Makine ve Cihazlar Grubu	Adet
Tarım ve Ormancılık Makineleri ve Aletleri	-
İnşaat Makineleri ve Aletleri	-
Atölye Makineleri ve Aletleri	-
İş Makineleri ve Aletleri	-
Güç Elektroniği ve Basınçlı Makineler ile Aletleri	-

Posta Makineleri	-
Paketleme Makineleri	-
Etiketleme Makineleri	-
Ayırma, Sınıflandırma Makineleri	-
Matbaacılıkta Kullanılan Makine ve Aletler	-
Cihaz ve Aletler Grubu	Adet
Yıkama, Temizleme ve Ütüleme Cihaz ve Araçları	-
Beslenme, Gıda ve Mutfak Cihaz ve Aletleri	-
Kurtarma Amaçlı Cihaz ve Aletler	-
Ölçüm, Tartı, Çizim Cihazları ve Aletleri	-
Tıbbi ve Biyolojik Amaçlı Kullanılan Cihazlar ve Aletler	-
Araştırma ve Üretim Amaçlı Laboratuvar Cihazları ve Aletleri	-
Döşeme ve Meşrubat Grubu	Adet
Döşeme ve Mefruşat Grubu	-
Döşeme Demirbaşları	-
Temsil ve Tören Demirbaşları	2
Koruyucu Giysi ve Malzemeler	-
Seyahat, Muhafaza ve Taşıma Amaçlı Demirbaş Niteliğindeki Taşınırlar	-
Hastanede Kullanılan Demirbaş Niteliğindeki Taşınırlar	-
Spor Amaçlı Kullanılan Cihaz ve Aletler	-
Büro Makineleri Grubu	Adet
Bilgisayarlar	93
Bilgisayar Çevre Birimleri (Yazıcı)	44
Tekstir ve Fotokopi Makineleri	4
Haberleşme Cihazları	68
Ses, Görüntü ve Sunum Cihazları	5
Aydınlatma cihazları	-

4. İnsan Kaynakları

2021 Mali yılı faaliyet döneminde Fakültemiz akademik personel sayısı on üçe (13), idari personel sayısı dörde (4), yardımcı hizmet personel sayısı ise ikiye (2) ulaşmıştır. Fakültemizin faaliyet dönemi sonunda mevcut insan kaynakları, istihdam şekli, hizmet sınıfları, kadro unvanları ve bilgileri aşağıdaki tablolarda yer almaktadır. Fakültemiz kurulma-gelişme aşamasında olduğundan, akademik ve idari personel alımı 2022 yılında da devam edecektir.

Tablo 4: İdari Personel Sayısı

Görevi	2020	2021
Fakülte Sekreteri	1	1
Şef	2	1
Bilgisayar İşletmeni	1	2
Teknisyen	-	-
Memur	-	-

Teknisyen Yardımcısı	-	-
----------------------	---	---

Tablo 5: İdari Personel Öğrenim Durumu

Görevi	Lisans	Ön Lisans	Lise	Ortaokul
Fakülte Sekreteri	1	-	-	-
Şef	1			
Bilgisayar İşletmeni	1	1		
Teknisyen	-	-		
Memur	-	-		
Teknisyen Yardımcısı	-	-		

Tablo 6: Akademik Personel Sayısı

Akademik Kadro/Unvan	Mimarlık Bölümü	Şehir ve Bölge Planlama Bölümü	Endüstri Ürünleri Tasarımı Bölümü	İç Mimarlık Bölümü
Profesör	-	-	-	-
Doçent	2	2	-	-
Doktor Öğretim Üyesi	2	1	-	-
Öğretim Görevlisi	1	-	-	-
Araştırma Görevlisi	4	1	-	-
TOPLAM	9	4	-	-

5. Sunulan Hizmetler

Fakültemizde 2021 mali yılı içerisinde ana hizmet kolu ‘eğitim hizmetidir’. 2021 yılında öğrenci toplam sayıları ve kontenjan bilgileri aşağıdaki tablolarda sunulmuştur.

Tablo 7: İdari Personele Sağlanan Eğitim Hizmetleri

Sıra No	Eğitimin Konusu	Katılan Kişi Sayısı	Düzenleyen Kuruluş	Düzenlendiği Yer	Tarih
-	İş Sağlığı ve Güvenliği Eğitim	3	BOLU ABANT İZZET BAYSAL ÜNİVERSİTESİ REKTÖRLÜĞÜ İş Sağlığı ve Güvenliği Koordinatörlüğü	Online-BAİBÜ	Kasım - Aralık 2021

	Mesleki Tükenmişlik ve Alınacak Önlemler	4	Prof. Dr. Mehmet ALTINÖZ	BAİBÜ Kültür Merkezi Bordo Salon	29.12.2021
	Afet anında yaşamsal olarak dikkat edilecek unsurlar	3	AFAD	Kültür Merkezi Mavi Salon	17.06.2021

Tablo 8: Öğrenci Sayıları

MİMARLIK BÖLÜMÜ	Kız Öğrenci Sayısı	Erkek Öğrenci Sayısı	Toplam Öğrenci Sayısı
I.Öğretim	288	187	475
Yabancı Uyruklu	23	23	46
Hazırlık Sınıfı Okuyanlar/Toplam Öğrenci Sayısına Oranı*	% 1,38 (4 Kişi)	%4,27 (8 Kişi)	% 2,52 (12 kişi)

*Yabancı dil eğitimi gören öğrenci sayısının toplam öğrenci sayısına oranı (Yabancı dil eğitimi gören öğrenci sayısı/Toplam öğrenci sayısı*100

Tablo 9: 2021 Yılı Öğrenci Kontenjanları

MİMARLIK BÖLÜMÜ	ÖSYM Kontenjanı	Merkez Sınav Sonucu Yerleşen	Boş Kalan	Doluluk Oranı
	80	82	-	% 100

Tablo 10: 2020-2021 Yaz Okulu

Açılan Ders Sayısı	-
Yaz Okulunda Ders Alan Öğrenci Sayısı	-

6. Yönetim ve İç Kontrol Sistemi

Fakülte yönetimi; ilgili yasal çerçeveye bağlı kalarak sürece katılan akademik ve idari personelin yetki ve sorumluluklarını açık tanımlamakta, işleyişi düzenlemekte ve yürütmektedir. Yönetimsel işleyiş açısından 2019 yılı dönüm noktası olmuş; eksik üyeler diğer Fakültelerden görevlendirme yoluyla tamamlanarak Fakülte Kurulu, Fakülte Yönetim Kurulu ve Fakülte Disiplin Kurulu oluşturulmuştur. Bu bağlamda, Fakülte işleyişinde Dekan ile birlikte ilgili kurullar da yönetime aktif olarak katılmaktadır. Fakülte yazışmalarında süreç kontrolü yapılmakta; evrakların işlem geçmişi, şekilsel ve içeriksel bakımdan doğruluğu ilgili birimler ve sorumlularca kontrol edilmekte ve işlemleri tamamlanmaktadır. Mali işlerin düzenlenmesinde; Fakülte Sekreteri mutemedin sorumluluğundaki evrak ve formları hazırlayıp, kontrol edip, onayladıktan sonra harcama yetkilisinin onayına sunmakta ve işlem süreçleri tamamlanmaktadır. Atamalar ise, 2547 sayılı Yükseköğretim Kanunu ve AİBÜ Öğretim Üyeliğine Yükseltme ve Atama Kriterleri Yönergesi uyarınca talep edilen işlem adımları tamamlanarak, ilgili kurullarca gerçekleştirilmektedir.

II. AMAÇ ve HEDEFLER

A. Birim Amaç ve Hedefleri

Fakültemizin Birim Stratejik Planında belirlenmiş olan amaç ve hedefleri aşağıda özetlenmiştir. Belirlenen her bir amaç için öngörülen hedeflere ulaşmak için takip edilecek eylemler de stratejik planımız içerisinde yer almıştır.

<i>Stratejik Amaçlar</i>	<i>Stratejik Hedefler</i>
AMAÇ 1: EĞİTİM-ÖĞRETİM HİZMETİNİN NİTELİĞİNİN ARTIRILMASI	Hedef 1: Fakültemiz bölümlerinin eğitim-öğretim program ve yöntemlerinin çağdaş ilkeler benimsenerek oluşturulması ve mevcut mekânların uzun vadede planlar yapılarak tasarlanması, alt yapının teknolojik gelişmelere paralel olarak düzenlenmesi
	Hedef 2: Bölümlere nitelikli öğretim elemanları kazandırılması, öğretim üyesi sayısının artırılması
AMAÇ 2: ÖĞRENCİ GELİŞİMİNİN DESTEKLENMESİ	Hedef 1: Eğitim programlarına kabul edilen öğrencilerin niteliğinin artırılması
	Hedef 2: Öğrencilerin akademik gelişimini sağlayacak öğrenme ortamlarının, eğitim-öğretim programlarında sürekli gelişim ve yenilikler yapılarak iyileştirilmesi
	Hedef 3: Eğitim-öğretim programlarında esneklik ve öğrencilerin farklı alanlarda ders alabilmelerine olanak sağlanması, seçenekli öğrenme ortamlarının geliştirilmesi ve yaygınlaştırılması
	Hedef 4: Ezberci olmayan, sorgulayan, araştıran, analiz-sentez yapabilen, yenilikleri izleyen bireyler yetiştirilmesi
	Hedef 5: Öğrenci danışmanlığının etkinleştirilmesi
	Hedef 6: Öğrencilerin temel etik kurallara ve toplumsal değerlere saygılı olmalarının sağlanması
	Hedef 7: Öğrencilerin kişisel, sosyal, kültürel, sanat ve spor etkinliklerine katılımlarının sağlanması ve geliştirilmesi
	Hedef 8: Yeni mezunlara lisansüstü eğitim programı ve iş başvurusu yapma, seçenekleri değerlendirme ve karar verme sürecinde etkin destek sağlanması
AMAÇ 3: ARAŞTIRMALAR İÇİN GEREKLİ ALT YAPIYI	Hedef 1: Fakülte bölüm laboratuvarlarının araştırma politikaları doğrultusunda kurulması

OLUŞTURMAK VE SÜRDÜRMEK	Hedef 2: Fakülte düzeyinde araştırma hedef ve politikalarının belirlenmesi için destek mekanizmalarının geliştirilmesi ve araştırma faaliyetlerinin desteklenmesinde aktif katılım sağlanması
AMAÇ 4: ARAŞTIRMA SONUÇLARININ DEĞERLENDİRİLMESİ VE UYGULAMAYA AKTARILMASI	Hedef 1: Ar-Ge çalışmalarına ağırlık verilmesi, araştırma faaliyetleri sonuçlarının etkin olarak duyurulması, elde edilen verilerin ve sonuçlarının yaygın olarak paylaşılması
AMAÇ 5: PAYDAŞLARLA İLETİŞİM VE İŞ BİRLİĞİ ALTYAPISININ GELİŞTİRİLMESİ	Hedef 1: Fakültemiz ile Üniversitemizin diğer birimleri arasındaki iletişim ve iş birliğinin artırılması
	Hedef 2: Ulusal eğitim ve araştırma kurumları ile projelerin artırılması
	Hedef 3: Endüstri ile etkili iletişimin sağlanması ve projelerin artırılması
	Hedef 4: Fakültemizde öğrenim gören öğrencilerle iletişim ve ilişkileri artıracak sistemlerin oluşturulması ve geliştirilmesi
	Hedef 5: Mezunlarla işbirliğinin artırılması ve kurumsallaştırılması
	Hedef 6: Diğer paydaşlarla iletişim ve işbirliğini artırmak
AMAÇ 6: ÇALIŞANLARIN MEMNUNİYETİNİN ARTIRILMASI	Hedef 1: Akademik ve İdari Personelin Eğitimi ve Gelişimi İçin Kurumun Verdiği Desteğin Artırılması
	Hedef 2: Bölüm çalışanları arasındaki ilişkilerin geliştirilmesi
	Hedef 3: Üniversitede uygulanan kurallar, kararlar ve sonuçlar hakkında bilgiye erişimin kolaylaştırılması
	Hedef 4: Akademik ve İdari Personelin Kuruma yönelik tutumunun sürekli olarak ölçülmesi ve değerlendirilmesi

B. Temel Politikalar ve Öncelikler

Fakültemizin temel politikası ve öncelikleri genel bir bakışla tanımlanarak aşağıda sıralanmıştır:

a. Evrensel değerleri benimsemiş; yerel, ulusal ve uluslararası platformda varlık gösteren; alanında bilgi, beceri ve genel yeterlikler açısından donanım sahibi; ülkemizin kültürel değerlerinin aktarılmasına ve bilimsel gelişimine katkı yapan insanlar yetiştirmek

b. Eğitim-öğretim hizmetleri ile bilimsel üretimde kaliteyi, bilimsel yöntemi ve etik standartları merkeze almak

c. Alanda çağın son gelişmelerini takip ederek, bilim faaliyetlerini milletler arası dolaşım sağlayacak şekilde genişletmek

III- FAALİYETLERE İLİŞKİN BİLGİ VE DEĞERLENDİRMELER

A. Mali Bilgiler

Bütçe Uygulama Sonuçları: Fakültemiz geliştirmekte olan bir konumda olduğu için Fakülte bütçesinin ağırlıklı payını personel giderleri ve sosyal güvenlik giderleri oluşturmuştur. Söz konusu bütçe ödenek tutarları ile harcama oranları aşağıdaki tabloda gösterilmiştir.

Tablo 11 : Ödenek Tutarları ve Gerçekleşme Oranları

Harcama Kalemleri	Bütçe Ödeneği	Gelir/Bütçe	Gerçekleşme Durumu (%)	Gider/Harcama	Sonuç (Kalan/Bloke)
Personel (Maaşlar, Ek dersler)	1.914,511	-	%88,5	1,705,684	208,827
Sos. Güv. Kur. D. Prim. Gid. (Emekli San. Primi)	253,625	-	%85,5	223,100	30,524
Mal ve Hizmet Alımları	3.000,00	-	%100	3.000,00	0
Yolluklar	6.000,00	-	%8	481	5.519,00
Hizmet Alımları	2.000,00	-	%44,5	884	1.115,00
Menkul Mal Bakım Onarım Gid.	-	-	-	-	-
Diğerleri (Gayrimenkul Mal Bakım Onarım)	-	-	-	-	-
Dış Proje	-	-	-	-	-
TOPLAM	129.381,36	-	%65,3	629.378,90	6.873,351

B. Akademik Personel Performansı

2021 mali yılı faaliyet döneminde, stratejik amaçlarını gerçekleştirmek için yürütülen faaliyetler ile ilgili sayısal ayrıntılar aşağıda yer alan tablolarda sunulmuştur.

Gelecek dönemlerde ulusal ve uluslararası projelere katılım, çeşitli mali kaynaklara ulaşmak üzere proje hazırlık çalışmaları yanında sanayi ile iş birliğine de yoğunluk kazandırılmaya devam edilecektir.

**Tablo 12: 20201 Yılında Personelin Katıldığı Yurtdışı Faaliyetleri
(En Çok Gidilen Ülkeye Göre)**

Gittiği Ülke	Kongre Bildiri Konferans Çalıştay Seminer Sempozyum Sunum	Araştırma İnceleme	Erasmus	Tübitak Bursu Kapsamında	Yök Bursu Kapsamında Araştırma İnceleme	Proje Kapsamında	Diğer	Genel Toplam
-	-	-	-	-	-	-	-	-
TOPLAM	-	-	-	-	-	-	-	-

Tablo 13: Yayın Sayıları

İndekslere Giren Hakemli Dergilerde Yapılan Yayınlar Öğretim Üyesi ve Diğer Öğretim Elemanları Başına Düşen Yayın Sayıları												
	Uluslararası Makale		Ulusal Makale		Uluslararası Bildiri		Ulusal Bildiri		Kitap/Kitap Bölümü		Toplam	
	2020	2021	2020	2021	2020	2021	2020	2021	2020	2021	2020	2021
Şehir ve Bölge Planlama Bölümü	3	3	-	2	-	5	-	-	1	1	4	11
Mimarlık Bölümü	2	1	-	1	2	1	-	1	-	1	4	5
Toplam	5	4	-	3	2	6	-	1	1	2	8	16

Tablo 14: Bilimsel Toplantı Sayıları (2021)

Öğretim Üyeleri veya İdari Kesim Tarafından Düzenlenen Ulusal ve Uluslararası Bilimsel Toplantı Sayısı										
Sempozyum ve Kongre	Konferans	Panel	Seminer	Açık Oturum	Teknik Gezi	Söyleşi	Çalıştay	Diğer	Toplam	
-	-	-	-	-	-	3	-	1	4	

Tablo 15: Bilimsel Toplantılara Katılım Sayısı (2021)

Üniversite ve Diğer Kuruluşlar Tarafından Düzenlenen Ulusal ve Uluslararası Bilimsel Toplantılara Katılan Sayısı (Öğretim Elemanı/İdari Personel)										
Sempozyum ve Kongre	Konferans	Panel	Seminer	Açık Oturum	Teknik Gezi	Söyleşi	Çalıştay	Diğer	Toplam	
2	7	-	3	1	-	4	5	4	26	

IV.KURUMSAL KABİLİYET ve KAPASİTENİN DEĞERLENDİRİLMESİ

A.Üstünlükler

Fakültemiz Stratejik Planda belirlenmiş olan GZFT analizinde tespit edilen güçlü yönler ve fırsatlar aşağıda belirtilmiştir.

1.Güçlü Yönler

- Üniversitenin iki büyük metropol kent arasında yer alması, ulaşımın kolay sağlanması ve kültür alışverişine açık olması,
- Üniversite yerleşkesinin güzel bir doğal ortamda yer alması,
- Sürekli gelişime açık, araştırma, bilgi ve teknoloji geliştirme, üretme potansiyeli yüksek olan bölümlere sahip olması,
- Fakültemiz bölümlerinden mezun olan öğrencilerin iyi koşullarda istihdam ediliyor olması,
- Vakıf desteğinin olması,
- Fakültemiz bölümlerinde yürütülmekte olan proje ve araştırmaların uygulamaya yönelik olması nedeniyle yoğun bir endüstri desteğine sahip olması,
- Belirtilen stratejik amaçlar ve hedefler doğrultusunda meslek odaları ile Fakültenin iş birliği yapıyor olması,
- Mevcut öğretim üyesi kadrosunun genç, dinamik, ulusal kuruluşlardan (AİBÜ-BAP, TÜBİTAK, DPT) destek alabilen, alanında öncü üniversitelerle ortak araştırma projeleri yürütebilen, çağdaş yöntemlerle derslerini yürüten niteliklere sahip olması,
- Üniversite sanayi iş birliğine önem verme, uluslararası gelişmeleri yakından takip etme ve fakülte vizyonunu buna göre geliştirme kararlılığında olunması.
- Bölümlerin ders müfredatlarının ulusal ve uluslararası Mimarlık Fakülteleri'ndeki ders müfredatları dikkate alarak ve bilim ve teknoloji çağının getirdiği koşulları gözetenek ders müfredatının ve özellikle staj yönergesinin revize edilmiş olması
- Üniversitemizin diğer fakülte ve meslek yüksek okulları ile entegrasyon sağlanarak paydaşlar arasında iletişimin güçlenmesine olanak tanıyacak bir eğitim modelinin benimsenmesi
- Öğretim üyelerinin mesleki uzmanlıkları çerçevesinde yerel yönetimlere destek vermesi ile kamu ortaklıklarının oluşması.

2.Fırsatlar

- Fakültemiz gelişmekte olduğundan, gerçekleştirilecek olan kadrolaşmalarda ve mekânların teknik donanımlarının oluşturulmasında bölgenin endüstriyel koşulları ve gereksinimleri de düşünülerek oluşturulacak bir yapılaşmaya açık olması,
- 21. Yüzyılın bilişim ve teknoloji çağı olması, fakültemiz bölümlerinin çalışma konularının doğrudan bu alanlarla ilgili olması nedeniyle de proje üretme kapasitesinin yüksek olması,
- Fakültemizin gelişmekte olması nedeniyle iyi bir planlama ile güçlü ve istikrarlı bölümlerin oluşturulabilecek olması,
- Bölgedeki endüstri kuruluşları ile iş birliği olanağının yüksek olması,

- Fakültemiz bölümlerinin çağın meslekleri sıralamasında yer alıyor olması nedeniyle nitelikli öğrenciler tarafından tercih edilme şansının yüksek olması,
- Gelişmiş üniversitelerden sanal laboratuvar ve uzaktan eğitim araçları aracılığı ile destek alabilecek ve iş birliği kurabilecek bölümlere sahip olması,
- Üniversitenin kongre, konferans ve sağlıklı yaşam ve spor amaçlı mekânlara sahip olması,
- Ülkemizde AR-GE çalışmalarına verilen önemin, ilginin ve ayrılan bütçenin artması,
- Avrupa Birliği kurumları ile iş birliğinin artması,
- Ulusal ve Uluslararası rekabetin artması,
- Fakültemizin, Avrupa Birliği sürecinde öğrenci ve öğretim üyesi değişimine olanak tanıyan Socrates-Erasmus gibi programlardan yararlanabiliyor olması,

3.Güçlü Yönler ve Fırsatların Hangi Şekilde Değerlendirilebileceği

Fakültemizin yeni kurulmuş genç bir fakülte olması, güçlü yönlerimizi ortaya çıkarabilecek insan gücü seçimi ile birleştirildiğinde potansiyel olanakların ve fırsatların değerlendirilmesini sağlayacaktır.

B.Zayıflıklar

Fakültemiz Stratejik Planda belirlenmiş olan GZFT analizinde tespit edilen zayıf yönler ve tehditler aşağıda verilmiştir.

1.Zayıf yönler

- Halen fakültemizin Mimarlık, İç Mimarlık ve Endüstri Ürünleri Tasarım Bölümlerinde öğretim elemanı sayısının yetersizliği
- Öğretim üyesi sayısına göre öğrenci sayısının fazla olması
- Fakültemiz bölümlerinin gereksinim duyduğu teknik yardımcı eleman eksikliği,
- Avrupa Birliği Proje olanaklarının bugüne kadar hiç kullanılmamış olması,
- Proje derslerinin yürütüldüğü stüdyo sınıflarının teçhizat ve mekan büyüklüğü açısından (öğrenci sayısına göre) yetersiz oluşu.
- Uygulama derslerinin hakim olduğu Mimarlık Bölümü'nde pandemi nedeni ile uzaktan eğitim sürecine geçilmiş olması

2.Tehditler (Gelişimi Sınırlayan/Engelleyen Faktörler)

- Fakültemiz bünyesinde yeni açılacak olan bölümlerin kurulması aşamasında eğitim mekanlarının yetersiz oluşundan kaynaklı sorunlar,
- Fakültemizde sürdürülen eğitime yönelik araçların sürekli gelişim göstermesine karşın, bunları karşılamak için yeterli ödeneklerin sağlanamaması ve bunun eğitime olumsuz yansımaları,
- Laboratuvar alet-ekipmanlarının satın alınmasında karşılaşılabilecek ekonomik güçlükler,
- Öğretim üyesi maaşlarının düşük olması nedeniyle yeni kurulmakta olan bölümlerimize öğretim üyesi istihdamında güçlük çekilmesi,

- Fakültemiz bölümlerinin teknolojik açıdan dünyadaki değişim hızını yakalamada sorunlar yaşaması,
- Ülkemizin eğitim sektöründe, öncelikli meslek alanlarının oluşturulmasında, istihdamda ve bilimde geçerli ulusal politikalarının bulunmaması.

3.Zayıf Yönler ve Tehditlerin Nasıl Telafi Edilebileceği

Fakültemiz zayıf yönleri ve olası tehditleri olarak yukarıda ifade edilen konularda Üniversitemizi olumsuz biçimde etkileyecek en önemli unsurun; yeni açılacak bölümler için öğretim üyesinin karşılanmasındaki zorluktur. Ancak, bu sorun, yeni akademisyenler için mesleki tatmin anlamında çekici ortamın oluşturulması, yeni açılacak yüksek lisans eğitimleri gibi araştırma olanaklarının artırılması ile çözüleceği öngörülmektedir. Bu kapsamda 2021 yılı için lisansüstü program açma hazırlıkları yürütülmektedir.

C. Değerlendirme

Fakültemiz Bölümlerinden yalnızca Mimarlık Bölümü aktif olarak eğitim-öğretime devam etmektedir. Şehir ve Bölge Planlama Bölümü için 2021 yılında öğrenci alımı için teklif sunulmuş ancak kesin karar tarafımıza ulaşmamıştır. Buna bağlı mevcut akademik personel sayısına uygun olarak da araştırma faaliyetleri ve diğer faaliyetler sürdürülmektedirler. Yeni açılacak olan bölümlerin akademik personel ihtiyacı ve altyapı donanımları ise, en az risk taşıyacak biçimde planlanarak uygulamaya alınacaktır. Bu durumda, olası risk faktörleri ve bunlara karşı alınması gerekli önlemler ancak uygulama aşamasında ortaya çıkabilir.

Pandemi nedeni ile eğitim ve öğretimin uzaktan eğitim yöntemiyle yapılması zorunluluğu uygulamalı derslerin hakim olduğu bölümlerde sorunların yaşanmasına sebep olmuştur. Bu sorunlardan en önemlisi: öğretim elemanı sayısının yetersiz olması ve öğretim elemanlarının online eğitime uygun teçhizatlar açısından (öğretim üyelerine tahsis edilen bilgisayarlarda kamera ve mikrofonların olmaması) kısıtlı imkanlara sahip olmasıdır.

V.ÖNERİ VE TEDBİRLER

Fakültemizin, üstlendiği misyon ve vizyonun gereklerini yerine getirebilmesi için planladığı insan gücü gereksinimleri karşılanarak çalışan memnuniyetinin artırılması ve ekonomik olanakların en üst düzeyde kullanılarak karşılanması gerekmektedir.

Fakültemiz bölümlerinin atölye, laboratuvar ve diğer donanımlarındaki eksiklerin giderilmesi ve yeni açılacak Bölümlerin alt yapı çalışmaları için Rektörlük Makamından bütçe tahsisi konusunda destek beklenmektedir.

VI. EKLER

Ek-1: Fakültemiz Öğretim Elemanlarının Akademik Faaliyet Listesi

Can KARAGÜLLE

Karagülle, C., 2021, Covid-19 Sonrası Mimarlık Eğitiminde Pandeminin Muhtemel Etkileri, 5. Ulusal Yapı Kongresi, Mimarlar Odası Ankara Şubesi

Sedat ALTINDAŞ

ALTINDAS, SEDAT (2021). Hastanelerde yangın güvenliği: Konunun Türkiye bağlamında incelenmesi ve bir politika önerisi. Gazi Üniversitesi Mühendislik Mimarlık Fakültesi Dergisi, 36(2), 913-924., Doi: 10.17341/gazimmfd.640353 (SCI)

ALTINDAS, SEDAT (2021). Tarihi Yapılarda Yangın Güvenliği. Mimar.ist(70), 92-98.(DAAI index).

Mine TUNÇOK SARIBERBEROĞLU

Uluslararası Indexli Makale

Tunçok Sarıberberoğlu, M. (2020). Eğitim Binası Tasarımında Mekânsal Yaklaşımlar; Hukuk Fakültesi Örneği . Artium , 8 (2) , 88-94 . Retrieved from <http://artium.hku.edu.tr/tr/pub/issue/56173/683646>

Tunçok Sarıberberoğlu, M. (2020). Sinematik Kurgunun Bilişçaltı Mekânları-Tekinsiz Mekânlar . Mimarlık ve Yaşam , 5 (1) , 27-39 . DOI: 10.26835/my.645548

Uluslararası Bildiri

Tarçın Turgay, Z., Tunçok Sarıberberoğlu, M. (2021). Searching the Role of Senses on Behavior and Memory in Child-Space Relationship - A Theme Park Experience, Proceedings of the 3rd International Congress of Multidisciplinary Social Sciences,04-06 JMay 2021, Ankara, p. 73. (ISBN: 978-9605-06728-4-8)

Binali TERCAN

TERCAN, Binali ‘Potential Risks of Urban Transformation Policies and Project Implementations on Disaster Prevention and Sustainable Urban Development’, SPAD’20 International Spatial Planning and Design **Symposium** | Future of Planning and Design, Planning and Design of Future November, 27-29, 2020 | Izmir Democracy University

TERCAN, Binali, 6. Ulusal Yerel Yönetimler Sempozyumu “Dirençli Kentler” 25-26-27 Ekim 2021, **Bilim Kurulu Üyesi.**

TERCAN, Binali, “Uluslararası Katılımlı Acil Durum ve Tahliye Planları ile Sistemlerinin Erişilebilirliği Çevrimiçi **Çalıştayı**” Katılımcı. Aile ve Sosyal Hizmetler Bakanlığı’, 15-16 Haziran 2021

TERCAN, Binali, (2020). Afet Bölgelerinde Yeniden Yerleşirme ve İskân Politikaları: Doğubayazıt Depremi Örneği . Türk Deprem Araştırma Dergisi, 2 (1) , 76-91 . DOI: 10.46464/tdad.737913 (<https://dergipark.org.tr/tr/pub/tdad/issue/55393/737913>)

KIYMET PINAR KIRKIK AYDEMİR

2021 yılı etkinlikleri

MAKALE.

1-Çağlak, S., Aydemir, K.P., Kazancı, G., 2021, “Kentleşmenin Biyoklimatik Konfor Şartları Üzerine Etkileri “ City Health Journal Cilt:2, Sayı:2, Doi Numarası: 10.1111/j.1365-277x.

2- Yılmazsoy, B., Aydemir, K.P., Akdemir, Ç., 2021. “Tarihi Süreçte Salgın Hastalıklar ve Değişim: Covid19 Sonrası Mimari ve Kent. Journal of Social and Humanities Sciences Research, 8 (66), 425-440.

3- Aydemir, K.P., Gececi, M., 2021, Avrupa Bilim ve Teknoloji Dergisi (EJOSAT) “Eşikten Mekâna-Mekândan Yere Yeldeğirmeni-Rasimpaşa Mahallesi”, Id: 1045528, Özel Sayı (32).

KİTAP 2021.

1- Çelikyay H.S., Aydemir K.P, 2021, “Mekân-Yer Diyalektiğinde“Cadde”De “Yer” Olabilme ve Görsel Etki“Mimarlık, Planlama Ve Tasarım Alanında Akademik Çalışmalar Duvar Yayınları, Basım sayısı:49837, ISBN:978-625-7502-67-2, Bölüm Sayfaları:81 -92.

BİDİRİ 2021

1- Aydemir, K.P., Gececi, M., “Eşikten Mekâna-Mekândan Yere Yeldeğirmeni-Rasimpaşa Mahallesi” (Özet basım). RDCONF INTERNATIONAL CONFERENCE ON DESIGN, RESEARCH & DEVELOPMENT , 15.12.2021 , İSTANBUL

2- SAVAŞ Çağlak, KIYMET PINAR KIRKIK AYDEMİR, GAMZE KAZANCI ALTINOK, (Özet basım). KENTLEŞMENİN BİYOKLİMATİK KONFOR ŞARTLARI ÜZERİNE ETKİLERİ; BOLU ÖRNEĞİ, 16.04.2021 , ANKARA.

Ders içi workshop/ Davetli Panel Konuşmacı 2021

1-BOLU ABANT İZZET BAYSAL ÜNİVERSİTESİ MİMARLIK FAKÜLTESİ PROF.DR. DOĞAN KANTARCIOĞLU İLE.”İSTANBUL KENTSEL PROJELERE ÇEVRESEL BAKIŞ, 05.04.2021. Çevre ve İnsan Dersi kapsamında gerçekleşti.

2-KENTSEL İÇ MEKAN PRATİKLERİ, DR. DERYA ADIGÜZEL ÖZBEK, 30.03.2021. Kentsel İç Mekan Dersi Kapsamında gerçekleşti.

MİMARLIK Topluluğu Adına Hazırlanan Paneller. 2021

1-Mimari ve Yarışma. 2209 Tübitak Öğrenci Projesi Tanıtımı. Biruni Üniversitesi İç Mimarlık ve Çevre Tasarımı Arş. Grv. Metselina Gececi.24.12.2021.

2-Sinema – Mekan Söyleşileri- Gelişim Üniversitesi ve BAİBU MİMARLIK (2 Üniversite Sinema Etkinliği)Yozgat Blues Film. Davetli konuklar: Dr. Öğretim Üyesi Eda Arısoy.

3-Belgesel Buluşmaları “Ekumenopolis” Gelişim Üniversitesi Dr. Öğretim Görevlisi Burak Kaan Yılmazsoy ile Kent Okumaları” 22. 08.2021.

2020 yılı etkinlikleri

MAKALE-2020

1-Aydemir, K.P.,2020, “Age Friendly Cities on Active and Healthy Aging; One on Bolu-Karacasu Studio Experience” International Journal of Scientific and Technological Research ISSN 2422-8702 (Online), DOI: 10.7176/JSTR/6-10-05. Vol.6, No.10, 2020

KİTAP- 2020

1- Kocalar, A.C., Aydemir, K.P., 2020, “An Analysis of Interaction between Climate and City” Theory and Practice in Sustainable Landscape Planning and Design. ISBN: 978363181792-6, ss. 127-145.

2- “Değişen-Dönüşen Kentlerde Kamusal Alan Olanakları:Aktif Kaldırım Zonları”, Çelikyay H.S., Aydemir K.P, Yılmazsoy, B.K., 2021, Mimarlık, Planlamave Tasarım Alanında Akademik Çalışmalar – II. Yayın Yeri:Gece Kitaplığı / Gece Publishing, Editör:Seyhan Yardımlı, Basım sayısı:1, Sayfa sayısı:281, ISBN:978-625-7884-70-9,

MİMARLIK Topluluğu Adına Hazırlanan Paneller. 2020

“Günümüz Mimarlık Projeleri ve Uygulama Deneyimleri Söyleşi. Mimar Mustafa Tonaroğlu ile Mimarlık Konuşmaları. 20.07.2020.

Aysun TUNA

Yayınlar (2020)

Uluslararası Makale:

- a) SCI, SCI-Expanded, SSCI ,AHCI veya alan indeksleri kapsamındaki dergilerde yayımlanmış makale

[TUNA AYSUN](#), HATUN AY BİLGE, KARAKUŞ ŞÜKRÜ (2020). Integration of Medicinal and Aromatic Plants in An Urban Landscape As A Living Heritage: An Example in Malatya City (Turkey). ENVIRONMENTAL MONITORING AND ASSESSMENT, 192(548), 1-16.

[TUNA AYSUN](#) (2020). Spatial Quality Assessment in Historical Urban Environment: Malatya-Battalgazi Case. ONLINE JOURNAL OF ART AND DESIGN, 8(4), 308-321.

b) Diğer Uluslararası Hakemli Dergilerde Yayımlanmış Makale

HATUN AY BİLGE, [TUNA AYSUN](#) (2020). Katılımcı Arazi Kullanım Planlamasında Topluluk Haritalama Kavramı. ULUSLARASI SANAT VE İNSAN DERGİSİ 4(2), 48-59.

LİSANSÜSTÜ TEZ DANIŞMANLIĞI

BİLGE HATUN AY (2020) Kültürel peyzajların tanımlanması kapsamında yerel halk katılımcı haritalama yöntemi: Orduzu mahallesi (Malatya) örneği, Danışman: [TUNA AYSUN](#), İnönü Üniversitesi/Fen Bilimleri Enstitüsü

Tebliğ (Uluslararası)

[TUNA AYSUN](#) (2020) Future projections from today's perspective on protection practices in Arslantepe and its territory. 1. INTERNATIONAL ARSLANTEPE ARCHAEOLOGY SYMPOSIUM, Malatya/TÜRKİYE, BİLDİRİ/Tam Metin Bildiri/Sözlü Sunum

KARAKUŞ ŞÜKRÜ, [TUNA AYSUN](#) (2020) Flora of Archaeological Landscape: Case Study of Arslantepe Mound and Its Territory. Urban Regeneration and Sustainability (URS) 2nd Second Edition, (In collaboration with University of East London), IEREK, 09, Oct / 11, Oct 2020. BİLDİRİ/Özet Bildiri/Sözlü Sunum

[TUNA AYSUN](#) (2020)). Interaction of prehistoric heritage with today's landscape: the case study of Arslantepe Mound (Malatya/TURKEY), Parallelism in Architecture, Engineering & Computing, Techniques, (In collaboration with University of East London), IEREK, 09, Oct / 11, Oct 2020, BİLDİRİ/Özet Bildiri/Sözlü Sunum

Yayımlar (2021)

Uluslararası Makale:

- c) SCI, SCI-Expanded, SSCI ,AHCI veya alan indeksleri kapsamındaki dergilerde yayımlanmış makale

HATUN AY BİLGE, [TUNA AYSUN](#) (2021). Exploring The Perceived Landscape with The Local People: The Experience of Community Mapping in Orduzu District

(Malatya/Turkey). *ICONARP International Journal of Architecture and Planning*, 9(2), 506–537. <https://doi.org/10.15320/ICONARP.2021.170>

Ulusal Makale:

d) ULAKBİM tarafından taranan ulusal hakemli dergilerde yayımlanmış makale
Tuna, A (2021), İngiltere’de Yeşil Altyapı Kavramının Uygulama Örnekleri Üzerinden İrdelenmesi, *Avrupa Bilim ve Teknoloji Dergisi*,(21), 416-423.

Kitap Bölümü:

a) Uluslararası yayınevleri tarafından yayımlanmış kitap

FRANGIPANE MARCELLA, [TUNA AYSUN](#) (2021)., Pearls, Politics and Pistachios (Essays in Anthropology and Memories on the Occasion of Susan Pollock's 65th Birthday), Bölüm adı:(Public Archaeology: What does it mean? Disseminating, communicating and sharing the results of a long-term archaeological project) Herausgeber*innenkollektiv, Editör:Aydın Abar Maria Bianca D’Anna Georg Cyrus Vera Egbers Barbara Huber Christine Kainert Johannes Köhler Birgül Öğüt Nolwen Rol Giulia Russo Julia Schönicke Francelin Tourtet, Basım sayısı:1, İngilizce (Bilimsel Kitap)

Tebliğ (Uluslararası)

TUNA AYSUN, ARIKAN BÜLENT, KARAKUŞ ŞÜKRÜ, Hatun Ay Bilge, Balossi Restelli Francesca, ÇELEBİ Ayşe Gülan (2021), Archaeological Parks As a Strategy for Landscape Sustainable Development: The Case of Arslantepe Mound (Turkey), Landscape Archaeology Conference, 08-11.06.2021, Madrid/Spain (Sözlü Sunum)

Söyleşi:

Tuna, A (2021), Ege Üniversitesi Kariyer Günleri Online Etkinleri (Davetli Konuşmacı)

Tuna, A (2021), Arkeolojik Peyzajların Yorumu ve Sunumu: Arslantepe Höyüğü Arkeolojik Park Projesi, Koruma Sohbetleri- ARKEOMEDYA (Davetli Konuşmacı)

Çalıştay

Tuna, A (2021), Arslantepe Höyüğü Alan Yönetim Başkanlığı Toplantısı, Danışma Kurulu Başkanı olarak katılım, Malatya Büyükşehir Belediyesi

LİSANSÜSTÜ TEZ DANIŞMANLIĞI

AYŞE GÜLAN ÇELEBİ (2021). Selçuklu kent mirasının tarihsel süreç içinde oluşum ve değişiminin incelenmesi üzerine bir araştırma: battalgazi (Eski Malatya) örneği, Danışman: [TUNA AYSUN](#), İnönü Üniversitesi/Fen Bilimleri Enstitüsü

Proje

Arslantepe Höyüğü ve Territoriyumunda Arkeolojik Peyzajları Yenileme ve Yönetim Stratejisi Olarak Arkeolojik Park Modelinin Geliştirilmesi (2021), Bursiyer:Çelebi Ayşe Gülan, Yürütücü: TUNA AYSUN, Araştırmacı:ARIKAN BÜLENT, Bursiyer: Ay Bilge Hatun, Danışman: ERDOĞAN ELMAS, Danışman: BALOSSİ RESTELLI FRANCESCA, Araştırmacı: KARAKUŞ ŞÜKRÜ, Araştırmacı: ALKAN ALKAN, TÜBİTAK 3501 Kariyer Geliştirme Programı

2021 Yılı Malatya İli Merkez İlçe Arslantepe Höyüğü Kazı Çalışmaları, Yürütücü: FRANGIPANE MARCELLA, Araştırmacı: TUNA AYSUN, Araştırmacı: PITTMAN HOLLY, Araştırmacı: DI NOCERA GIAN MARIA, Araştırmacı: MANUELLI FEDERICO, Araştırmacı: DÖNMEZ SEVGİ, Araştırmacı: ARIKAN BÜLENT, Araştırmacı: MORI LUCIA, Araştırmacı: LIBEROTTI GIOVANNA, Diğer kamu kuruluşları (Yükseköğretim Kurumları hariç

Diğer Etkinlik

2020-2021 Eğitim-Öğretim Yılı Bahar Yarıyılı Mimarlık Fakültesi Şehircilik Projesi Online Öğrenci Sunumları (Düzenleyen: TUNA AYSUN)

Röportaj

TUNA AYSUN, 2021 Bolu Abant İzzet Baysal Üniversitesi Proje Destek Ofisi, E-Bülten, Ağustos 2021, <https://pdo.ibu.edu.tr/E-Bulten/agustos-2021-sayi-11/index.html>

KARAGÜLLE,C., 2020, Pandemi Sonrası Mimari Tasarım Sorunsalına Bir Bakış, *5th International Scientific Research Congress*, (Uzaktan Erişimle-IBAD-2020) September

ALTINDAŞ S., Mimarlık, Planlama ve Tasarım Alanında Akademik Çalışmalar, Bölüm adı:(Yangın Güvenli Yapı Tasarımında Mimarın rolü Ve Görevleri) (2020)., Gece Kitaplığı, Editör:Manzak Beray, Basım sayısı:1, Sayfa Sayısı 321, ISBN:978-625-7938-98-3, Türkçe(Araştırma (Tez Hariç) Kitabı), (Yayın No: 6338334)

ALTINDAŞ S.,DEMİREL F, Binaların Yangına Direnç Sürelerinin Kapalı Hacim Özelliklerine Göre Belirlenmesi (2020)., Palme Yayınevi, Basım sayısı:1, Sayfa Sayısı 101, ISBN:978-605-282-481-8, Türkçe(Bilimsel Kitap), (Yayın No: 6338372)

ÇELİKİYAY S., Aydemir, K.P.,Yılmazsoy, B.K., 2020, " Değişen Dönüşen Kentlerde Kamusal Alan Olanakları: Aktif Kaldırım Zonları," Gece Kitaplığı /Gece Publishing, Editör:Seyhan Yardımlı, 1 (281), ISBN:978-625-7884-70-9.

AYDEMİR K.P.,2020, "Age Friendly Cities on Active and Healthy Aging one on Bolu Karacasu Studio Experience" International Journal of Scientific and Technological Research, <https://dx.doi.org/10.7176/JSTR/6-10-05>.

TERCAN B. (2020). *Afet Bölgelerinde Yeniden Yerleştirme ve İskân Politikaları: Doğubayazıt Depremi Örneği*. Türk Deprem Araştırma Dergisi, 2 (1) , 76-91. DOI: 10.46464/tdad.737913

TERCAN B., *Potential Risks of Urban Transformation Policies and Project Implementations on Disaster Prevention and Sustainable Urban Development*; International Spatial Planning And Design Symposium '20 (Online), "Future Of Planning And Design, Planning And Design Of Future" İzmir Democracy University, İzmir, Turkey, November 13-15, 2020

TERCAN B., *Afet Bölgelerinde İskan politikaları, planlama süreci ve Kentsel dönüşüm uygulama sorunları* '30 Ekim 2020 İzmir Depremi Ortak Akıl Buluşması: Mekansal Planlama ve Deprem Odaklı Kentsel Dönüşüm', İZFAŞ, İzmir Büyükşehir Belediyesi, 12-13 Kasım 2020, Fuar, Gaziemir, İZMİR.

İ KONTROL GVENCE BEYANI

Harcama yetkilisi olarak yetkim dahilinde;

Bu raporda yer alan bilgilerin gvenilir, tam ve dođru olduđunu beyan ederim.

Bu raporda aıklanan faaliyetler iin idare btcesinden harcama birimimize tahsis edilmiř kaynakların etkili, ekonomik ve verimli bir řekilde kullanıldıđını, grev ve yetki alanım erevesinde i kontrol sisteminin idari ve mali kararlar ile bunlara iliřkin iřlemlerin yasallık ve dzenliliđi hususunda yeterli gvenceyi sađladıđını ve harcama birimimizde sre kontrolnn etkin olarak uygulandıđını bildiririm.

Bu gvence, harcama yetkilisi olarak sahip olduđum bilgi ve deđerlendirmeler, i kontroller, i deneti raporları ile Sayıřtay raporları gibi bilgim dahilindeki hususlara dayanmaktadır.

Burada raporlanmayan, idarenin menfaatlerine zarar veren herhangi bir husus hakkında bilgim olmadıđını beyan ederim.

Bolu, 7 Ocak 2022

Prof. Dr. Aydın HİM
Dekan V.

(Harcama Yetkilisi)